

Finanstilsynet  
Århusgade 110  
2100 København Ø

### Anmeldelse af teknisk grundlag m.v.

I henhold til § 13, stk. 1, i lov om tilsyn med firmapensionskasser skal pensionskassens tekniske grundlag m.v. anmeldes til Finanstilsynet senest samtidig med at grundlaget m.v. tages i anvendelse. Det samme gælder enhver efterfølgende ændring i de nævnte forhold tekniske grundlag m.v. I denne anmeldelse forstås ved pensionskasser:

Pensionskasser med hjemsted i Danmark, der har tilladelse til at drive virksomhed efter § 10 i lov om tilsyn med firmapensionskasser. Ved pensionskasser forstås tillige pensionskasser i lande uden for Den Europæiske Union, og som Fællesskabet ikke har indgået aftale med på det finansielle område, der har tilladelse til at drive virksomhed efter lovens § 10.

#### Brevdato

19. december 2012

#### Pensionskassens navn

IBM Pensionsfond (pensionskasse)

#### Overskrift

Pensionskassen angiver en præcis og sigende titel på anmeldelsen.

Ændret opgørelsesgrundlag

#### Resumé

Resuméet skal give et fyldestgørende billede af anmeldelsen.

I opgørelsesgrundlaget tages dødeligheden fra Finanstilsynets benchmark 2011 i brug. Desuden indregnes realisationsrisikoen.

#### Lovgrundlaget

Det angives, hvilket/hvilke nr. i § 13, stk. 1, i lov om tilsyn med firmapensionskasser anmeldelsen vedrører.

§13, stk. 1 nr. 6

#### Ikrafttrædelse

Dato for ikrafttrædelse angives.

31.12.2012

#### Ændrer følgende tidligere anmeldte forhold

Pensionskassen angiver, hvilken tidligere anmeldelse eller anmeldelser denne anmeldelse ophæver eller ændrer.

Anmeldelsen ændrer anmeldelse af 29.06.2011

#### Anmeldelsens indhold med matematisk beskrivelse og gennemgang

Pensionskassen angiver anmeldelsens indhold med analyser, beregninger m.v. i en så klar og præcis form, at den uden videre kan danne basis for en kyndig aktuars kontrolberegninger.

Opgørelsesgrundlaget er:

- (1-PAL) af den landespændsjusterede rentekurve incl. Ultimate Forward Rate, hvor PAL=15,3%
- Fradrag i rentekurven efter skat for gagestigninger før pensionering på 2,5% p.a.
- Administrationsomkostninger på 1,24% af ydelserne
- Dødelighed på 87,11% af 2/3FT2011(m) + 1/3FT2011(k), hvor FT2011 er Finanstilsynets dødelighedsbenchmark pr. 30.06.2011 incl. de køns- og aldersafhængige forventede levetidsforbedringer.
- Invaliditet på 13% af GA82M hhv. GA82K

### Redegørelse for de juridiske konsekvenser for pensionskassens medlemmer

Pensionskassen angiver de juridiske konsekvenser for pensionskassens medlemmer. Er der ingen konsekvenser, anføres dette.

Anmeldelsen har ingen juridiske konsekvenser for medlemmerne.

### Redegørelse for de økonomiske konsekvenser for pensionskassens medlemmer

Pensionskassen angiver de økonomiske konsekvenser for pensionskassens medlemmer. Er der ingen konsekvenser, anføres dette. Hvis anmeldelsen vedrører § 13, stk. 1, nr. 1 – 5, i lov om tilsyn med firmapensionskasser, skal der endvidere redegøres for, at de anmeldte forhold er betryggende og rimelige.

Der er ingen direkte økonomiske konsekvenser for medlemmerne.

### Redegørelse for de juridiske konsekvenser for pensionskassen

Pensionskassen angiver de juridiske konsekvenser for pensionskassen. Er der ingen konsekvenser, anføres dette. Kan alternativt anføres i "Redegørelse i henhold til § 6, stk. 1".

Der er ingen juridiske konsekvenser for pensionskassen. Ændringen er en konsekvens af tilsynets nye benchmark for dødeligheden samt brevet af 14. august 2012 om realisationsrisiko.

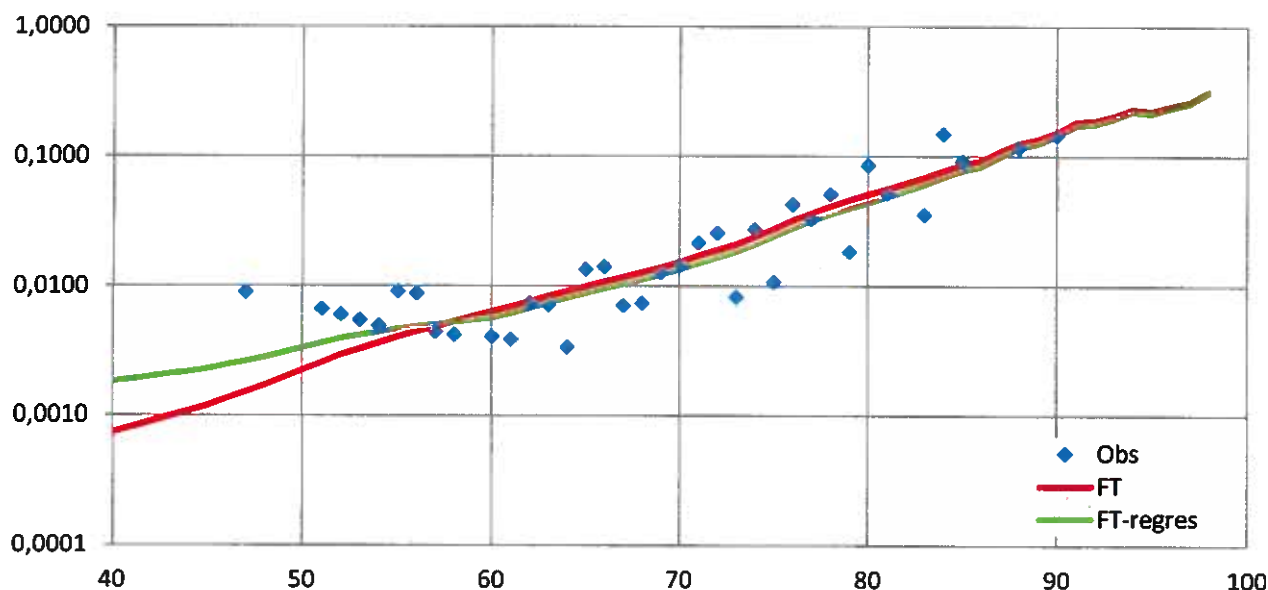
### Redegørelse for de økonomiske og aktuariemæssige konsekvenser for pensionskassen

Pensionskassen angiver de økonomiske og aktuariemæssige konsekvenser for pensionskassen. Er der ingen konsekvenser, anføres dette. Kan alternativt anføres i "Redegørelse i henhold til § 6 stk. 1".

Rentekurven svarer til den af Finanstilsynet dagligt offentliggjorte rentekurve. Skatten indregnes fuldt ud for alle uagtet at der i pensionskassen er et mindre beløb fra ultimo 1982, hvor afkastet ikke er beskattet.

Administrationsomkostningerne er kalibreret efter regnskabet for 2011 i form at udgifter på 5,2 mio. kr. i forhold til eventuelle og aktuelle tilsagn på 420,4 mio. kr.

Dødeligheden er fastsat efter tilsynets model (her vist med unisex, idet kønsopdelt giver langt mere fragmenteret graf. På grafen er de 21 observationer med 0 dødsfald i aldersgruppen ikke vist):



hvor en regressionsanalyse viser, at hypotesen med sammenfald accepteres, idet  $-2\log Q$  bliver 1,78. Resultatet svarer også til en simpel analyse, der viser at de 75 dødsfald de seneste 5 år ligger inde i et 95%-interval af benchmark-dødeligheden på  $81,4 \pm 17,7$ .

Realisationsrisikoen opgøres efter Den Danske Aktuarforenings model. Dødeligheden reduceres således med  $2,6 / (5 \times 81,4)^{0,5} = 12,89\%$ , dvs. på et 87,11%-niveau. Denne risiko har hidtil været indregnet med en simpel model, der bestod af en reduktion af rentekurven til diskontering med 5%.

Invaliditeten er kalibreret efter skadesprocenten målt som risikooverskuddet på invaliditet i perioden 2002-2011.

Målt 30.09.2012 vil ændringen have følgende konsekvenser:

<u>(mio. kr.)</u>	<u>Pens.hens.</u>	<u>Solvenskrav</u>	<u>Ændring</u>	<u>relativ</u>
Nuværende (FT09)	5.735,5	230,3		
Ny dødelighed (FT11)	5.833,8	234,2	+102,2	+1,7%
Uden 5%-fradrag	5.721,2	229,7	-117,1	-1,9%
Med realisationsrisiko	5.936,9	238,4	+224,4	+3,8%

Den samlede effekt er således en forhøjelse af kapitalkravet på 209,5 mio. kr. (+3,5%).

Navn

Angivelse af navn

Ole Vrangbæk Olsen

Dato og underskrift

19. december 2012



Navn

Angivelse af navn

Anne-Marie Dalhauge

Dato og underskrift

19. december 2012



Navn

Angivelse af navn

Dato og underskrift